

La vindicació del patrimoni a través de la seva reutilització

En la *Crítica del judici* el filòsof alemany Emmanuel Kant expressava la convicció que l'essència de l'arquitectura es trobava en l'ús. Certament, la necessitat d'espais controlats on satisfer les activitats humanes és un objectiu inexcusable de l'arquitectura, però no és l'únic. A diferència d'altres manifestacions culturals, l'arquitectura té una presència constant i intensa en les nostres vides. Ens envolta, ho vulguem o no. La vivim o la patim durant tota la nostra existència ja que configura el nostre entorn tant físic com emocional. Així doncs, el vessant utilitari és bàsic però no suficient. Com deia Miquel Fisac¹ manca quelcom més, quelcom de poètica. Només quan hi ha una dimensió estètica podem parlar estrictament d'arquitectura i no pas d'una mera construcció, per molt útil que sigui. Ara bé, no sempre es basteixen edificis que reuneixen ambdues condicions i menys encara que arribin a excel·lir. Quan això passa val la pena conservar-los com a exemple de la creativitat d'un lloc i d'una època.

A voltes als valors arquitectònics se superposen o, fins i tot, són superats per uns altres que també ens porten a plantejar-nos el traspàs dels edificis a les noves generacions. Parlem dels valors documentals i dels significatius. Els primers veuen l'edifici com un document històric rellevant, com un testimoni de la societat que el va bastir, mentre que els segons es relacionen amb l'estima o el simbolisme que l'immoble desperta en la col·lectivitat. Quan es dona aquesta tríada de valors és quan parlem de monuments. D'allò més rellevant, més excepcional del parc construït que conforma el nostre espai vital.

Sovint, però, la consciència de la singularitat d'un edifici s'esdevé amb el temps i a voltes tard quan ja no es pot salvar de la seva desaparició, sigui per inanició o sigui per destrucció. El deteriorament material, el canvi de necessitats o la modificació del gust porten els edificis a la seva prescripció física, funcional o emotiva. El mateix passa amb els monuments. Només si han assolit



Enric Dilmé i Bejarano, doctor arquitecte i urbanista, especialista en restauració de patrimoni

aquesta consideració a ulls de la societat i ratificada per l'administració pública podrem respirar tranquils, perquè es conservaran.

Si en la base de l'arquitectura hi ha l'ús, el mateix passa amb el patrimoni monumental. Tornar-los a usar, en el supòsit que ja no s'emprin, és primordial. Certament, haurà de ser una activitat que no alteri els valors del monument, però utilitzar-los és el primer pas per conservar-los. Tornar-los a la vida els treu de l'oblit i n'incrementa el coneixement i l'estima. En el cas d'Andorra hi ha dos monuments que són exemples del que hem descrit. Es tracta de l'hotel Rosaleda i de Ràdio Andorra, a la parròquia d'Encamp. Són edificis que van quedar obsolets funcionalment i arraconats estèticament però que mantenen vigents els valors històrics com a testimonis de la transformació de l'Andorra contemporània. A partir de la vindicació d'aquests valors l'administració n'ha impulsat l'ús com a equipaments públics que de ben segur despertarà l'interès general per l'oblidat vessant arquitectònic. Tenim la fortuna de treballar en la restauració d'ambdós edificis des del 2015. A mesura que els anem coneixent ens sorprenen més. Es tracta de dues construccions que tot i tenir semblances són filles de dues tradicions constructives ben diferents per la procedència dels seus autors: l'occità Robert Trilhe (1902-1987) emprà el formigó armat a Ràdio Andorra i el català Adolf Florensa (1889-1969) la volta de maó de pla a l'hotel Rosaleda.

Ràdio Andorra

Ràdio Andorra és, sens dubte, un dels edificis que millor reflecteix els grans canvis que va experimentar el país des del primer terç del segle passat. Símbol de progrés, va projectar Andorra al món a través de la radiofonia, i com a mostra tenim el mític eslògan *Aquí Ràdio Andorra*, que encara es viu en la memòria dels oients que la van conèixer. L'expansió de les seves ones per Europa i pel nord d'Àfrica va provocar friccions amb els països veïns i, de retruc, la consciència que calia reforçar el feble reconeixement internacional d'Andorra.²

Es tracta d'un edifici emblemàtic del regionalisme local, denominat a Andorra *arquitectura del granit*. Tot i que l'ús industrial al qual es destinava no demanava un gran esforç compositiu, l'arquitecte Robert Trilhe³ ho va resoldre amb una forta voluntat expressiva. Les referències a l'arquitectura local que introdueix Trilhe poden ser vistes com un intent d'arrelament, tant per part de l'empresa forana com per la peculiar activitat que proposaven, les quals podien ser rebudes amb suspicàcia per la societat andorrana d'aquella època. L'edifici que ens ha arribat després d'un llarg període d'abandonament conserva quasi intacta tota la maquinària que s'acumula des de la posada en servei fins al tancament, en ser possiblement, l'única emissora d'abans de la Segona Guerra Mundial que es troba en tan bon estat.

L'edifici exempt de Ràdio Andorra, de tres plantes rematat per una torre circular, amb forta presència en el paisatge i marcada voluntat representativa, no va deixar indiferent ningú des de la seva construcció. Així, en la recta final dels treballs, els informes del *Servicio de Información y Policía Militar* del bàndol franquista el 5 de setembre de 1938 comenten:⁴ "Por dentro el edificio que está a punto de terminar, lo mismo que las antenas, se ha hecho sin regatear nada. Se trata de una construcción muy sólida y de grandes dimensiones."

Com es pot veure, el projecte de Ràdio Andorra va sorprendre per la magnitud i la qualitat

constructiva en una època poc propícia a grans aventures empresarials atesa l'atmosfera bèl·lica que es respirava a Europa. En l'àmbit local, la petjada va ser encara més forta. Es tractava d'un edifici de dimensions mai vistes, només comparables a les instal·lacions de Forces Hidroelèctriques d'Andorra SA (Fhasa), per una activitat que no es comprenia però que significava progrés i, sobretot, futur, i que, tot i emprar materials novells com el formigó armat, tenia una aparença solemne. L'evolució del país, de la ràdio a Andorra i dels mitjans de comunicació en general van deixar en fora de joc l'emissora, que va tancar definitivament el 1984⁵ però que va continuar sent una potent referència arquitectònica a l'entrada d'Encamp.

Com en altres edificis de la mateixa època, Ràdio Andorra ha passat de ser un bé valorat per la novetat entre aquells que el van veure aixecar, a girar, amb el pas del temps, cap al valor de vetustat entre les noves generacions. Efectivament, la instal·lació era quelcom novell, tecnologia avançada que portava el progrés a Andorra i la situava en el mapa europeu. La ràdio va ser el primer mitjà de comunicació de masses i, durant força temps, l'únic. L'any 1968, tot i la competència de la televisió, Ràdio Andorra va tenir 2.680.000 oients en territori francès i, segurament, una xifra propera en territori espanyol.⁶ Ara bé, com hem comentat més amunt, la manca de models de referència per aquest tipus d'edifici i, plausiblement, la voluntat d'embellir una construcció industrial que la fes més acceptable per la societat local va portar a emprar elements de l'arquitectura propera i coneguda que avui contrasta sobre el parc edifici contemporani que l'envolta. L'ús de murs de càrrega, la pedra vista, la torre circular, etc. són en l'actualitat percebuts com d'un passat que es va acabar amb aquests darrers edificis de l'arquitectura del granit. En aquest cas, a més, accentuat pels escuts que en claus i vitralls decoraven tot l'edifici.

Quan es repassen les fotografies de les primeres estacions de radiofonia a Europa, hom pot comprovar la importància que es donava a la sala d'emissors. En el cas que ens ocupa, és del tot evident, però, a més, del tot funcional. Se situa en el primer pis, podríem dir que en el cor, en el centre geomètric de l'edifici, envoltada de cambres de control i de generadors que es disposen uns esglaons per sobre, cosa que possibilita l'observació dels aparells i, alhora, fa evident a l'interior la composició volumètrica exterior. La sala descansa directament sobre el terreny, fet que estalvia tant costos d'excavació com dificultats estructurals per salvar grans llums i importants càrregues.

La planta baixa se subordina a la primera. A banda d'allotjar els tallers de reparació i situar la refrigeració dels emissors, s'hi troben les entrades per als materials i per a les persones. La disposició d'aquests accessos no és casual. Els primers se situen en la façana de llevant, tot just arribar a l'edifici davant un ampli replà, que disposa d'unes grans obertures i d'una connexió interna amb la planta superior mitjançant una grua i una escala de servei. Es tractava de facilitar la reparació i, si calia, el canvi dels aparells. Era necessari, doncs, situar-se en el punt més proper a la carretera, reduir recorreguts i facilitar maniobres dels camions de transport. Aquestes obertures es copien en la planta primera, per si calia treure algun aparell directament des d'aquest nivell. Aquí, el gruixut mur de pedra deixa pas a arcs rebaixats de formigó armat, material més adient per a aquestes sol·licitacions. L'accés a peu es fa per la façana de tramuntana, més allunyada que l'anterior de l'accés

a la finca, però, molt visible des de la carretera sobre la qual s'aboca. Es tracta d'un alçat en què se superposa una composició que recorda l'arquitectura vernacular amb una simetria especular que grinyola funcionalment a l'interior. L'entrada dona accés a un vestíbul amb dos trams d'escala oposats, de regust imperial, que porten a la gran sala o a la torre, des d'on s'accedeix a l'habitatge de l'enginyer i a la sala per als treballadors, convenientment separats per la galeria de finestres geminades. L'habitatge de l'enginyer s'obre a migdia en la zona més recollida i discreta on es genera un alçat domèstic amb una gran balconada.

La gran sala d'emissors es tanca amb coberta plana per permetre la formació d'importants claraboies. Aquest és un subsistema constructiu poc emprat a Andorra per les exigències climàtiques del país. Possiblement requeria un manteniment continuat que, amb l'abandonament de l'edifici, no es va seguir i va provocar una via lliure a l'entrada d'aigua que va fer malbé els revestiments interiors. La resta de l'edifici es cobreix amb llosat de pissarra però, amb la voluntat que des de l'exterior doni la sensació que tot té aquest acabat. És amb aquesta intenció que es voregen els costats de tramuntana i ponent de la coberta plana amb un empit inclinat.

Compositivament Ràdio Andorra combina la racionalitat dels espais tècnics amb un embolcall que cerca elements coneguts de l'arquitectura, tant culta com popular, que connectessin amb els referents de la gent. Així l'entrada pública superposa al parament rectangular de la façana de tramuntana una escenografia que recorda una masia, amb paraments arebossats, porta amb arc de mig punt i balcons amb tornapuntes de ferro forjat. És segur que, amb aquesta composició, tot i estar en una façana lateral, la gent de mitjan segle xx reconeixia ràpidament quin era l'accés principal. Aquest esforç representatiu s'estenia a l'interior amb els dos trams d'escala, cosa que continuava la simetria especular tot i portar a espais completament diferents.

La torre permet arribar de forma ràpida i diferenciada a les zones habitables: l'habitatge de l'enginyer i la sala dels treballadors. Ara bé, aquests espais se situaven prou lluny per no barrejar-se i quedaven únicament connectats per la galeria oberta de llevant. La volada d'aquest element sobre les grans obertures inferiors, sumat a la del ràfec, devia cercar una protecció més gran dels molls de descàrrega.

El volum que acull l'habitatge de l'enginyer sobresurt del cos principal, per tornar a organitzar una façana diferenciada del parament repetitiu de la sala d'emissors, que, a més, fos quelcom visible. Aquí, una balconada donava un toc domèstic, de casa pairal, on, fins i tot, els elements portants de formigó armat reproduïen mènsules i puntals sense valor estructural.

L'edifici no presenta cap lesió estructural. No s'hi aprecien ni fissures ni deformacions dels elements portants que apuntin la necessitat d'actuacions de reforç. Les cales realitzades han mostrat un armat amb ferro dolç de les estructures de formigó que, segons les comprovacions de càlcul, en valida l'estructura per a qualsevol ús. Pel que fa a les encavallades del llosat, els danys derivats de l'entrada d'aigua van ser tractats en la darrera actuació del servei de Patrimoni i només demanaran un control posterior en la fase de restauració. En el cas de la torre, en ser un element alt, acabat en punxa, el mateix

departament va tenir la prudència d'instal·lar-hi un parallamps per evitar ensurts, tot i que no hi havia notícies d'incidents en aquesta direcció.

El projecte de restauració redactat el 2015 preveia fer de l'edifici de Ràdio Andorra un museu de la radiodifusió. L'equipament es va pensar amb una part d'exposició permanent i una de temporal. La primera era el mateix edifici, per la qual cosa se'n restauraven els espais i la maquinària. Per a la segona es projectava un soterrani de tal forma que fos independent i, alhora, invisible per no alterar la visió de la construcció original. Amb els treballs en marxa es va detectar amiant en la maquinària, fet que ha obligat a aturar les feines interiors fins a la descontaminació. Al mateix temps l'administració se n'està repensant l'ús. Les alternatives passen per fer-ne un equipament públic que conservi al màxim l'essència del monument i que, alhora, en permeti la visita. Sigui com sigui, tot apunta que el 2020 serà una realitat per gaudir-ne tant els andorrans com els visitants.



Fotografies: A. Tena, 2014. Patrimoni Cultural d'Andorra

Hotel Rosaleda

L'hotel Rosaleda és un altre dels edificis emblemàtics del patrimoni cultural d'Andorra. Testimoni viu dels canvis socials, econòmics i culturals més significatius de la història contemporània, va acollir celebracions com les que periòdicament organitzava el grup polític liderat per Serafí Reig o com els sopars de la Nit Literària Andorrana o del Rotary Club. Les cròniques parlen també de les estades de famílies de l'alta burgesia catalana, com els joiers barcelonins Bagués, els propietaris de l'editorial Polígrafa o els fundadors de la fàbrica de cervesa San Miguel. Pel que fa a personatges famosos es comenta la visita del bàrman madrileny Xicote, de la cupletista Mari Santpere o del jugador de futbol Kubala i, fins i tot, es diu que hi va pernoctar l'Aga Khan III.⁷ Aquests factors feien de l'hotel Rosaleda, junt amb el de Ràdio Andorra, un dels edificis de referència de la parròquia i reproducció obligada en les postals turístiques de la població.

Tota aquesta activitat era comprensible si pensem que l'hotel Rosaleda, a mitjan segle passat, era l'establiment més gran i luxós del país. No pot estranyar, doncs, que conjuntament amb l'hotel Valira d'Escaldes fossin els únics que apareixen en les prestigioses guies turístiques Michelin o Guies Bleus (Hachete). L'escriptor Lluís Capdevila i Vilallonga (1895-1980), conegut per ser autor, conjuntament amb Víctor Mora, de la popular sarsuela *Cançó d'amor i de guerra* (1926), solia descansar a Andorra de la seva activitat com a professor de literatura a la Universitat de Poitiers. En el *Llibre d'Andorra* de 1958 comenta les seves impressions sobre el país i en parlar d'Encamp comenta: "La gran atracció d'Encamp la constitueix l'Hotel Rosaleda, a l'entrada del poble. L'Hotel Rosaleda és tan luxós, tan confortable, com el Maurice parisenc, el Negresco a Niça o el Martinez a Cannes. Paraula. Els pobladors d'Encamp, malgrat que la majoria no poden freqüentar-lo, se'n senten orgullosos."

D'una altra banda, l'establiment també és una peça destacada del corrent arquitectònic que s'ha anomenat *arquitectura del granit*. La voluntat de crear una arquitectura culta de muntanya va trobar en els picapedrers d'origen espanyol la mà d'obra especialitzada per concretar un tipus de paraments força particulars a través de l'expressivitat del granit. La seva construcció va encetar-se amb el cos central (1941-1943) i, sense solució de continuïtat, va seguir fins als anys 60 amb unes ampliacions que l'envolten en les façanes laterals i posteriors. Els anys 80 s'hi va afegir un habitatge unifamiliar, a la terrassa lateral, que va suprimir l'espai cobert amb tendals que servia de menjador a l'aire lliure. L'establiment es va tancar a final dels anys 90 i va patir un inici d'enderroc amb el canvi de segle fins que l'administració el va declarar bé d'interès nacional en la categoria de monument el 2004. La idea inicial de l'arquitecte català Adolf Florensa⁸ va ser el disseny d'un edifici compacte, massiu, sense cap volum afegit. El paral·lelepípede obert als quatre vents cercava façanes simètriques. En els alçats del projecte es pot veure que es pensa en un edifici de tres plantes i cap de casa sobre rasant i una planta per sota. Aquesta darrera era totalment aèria en les façanes que no donaven a la carretera i deixava la planta d'accés com si fos una planta primera, cosa que explica per què les finestres d'aquests costats no estan enreixades en aquest nivell, a diferència de la façana principal. Tot i que en el procés de construcció s'hi va afegir una planta, en línies generals la resta del projecte es va respectar

i, així, la composició de les façanes i la forma de les obertures va seguir les idees inicials de l'arquitecte. En aquesta fase es basteix la terrassa de l'entrada amb la seva escala i barana a la qual incorpora la fornícula amb la font d'aigua.

Com a diferència respecte a l'obra executada hi ha la voluntat de separar els acabaments dels paraments a través d'una imposta horitzontal. Com es veu en la planimetria en la part inferior (planta baixa i planta semisoterrània), es grafia una paret de carreus i no s'especifica cap textura en la superior (a banda dels emmarcats de carreus de les obertures). La realitat va ser que tots els paraments tenen un mateix acabat amb paredat de granit fet que li atorga una imatge menys urbana que la pensada per Florensa.

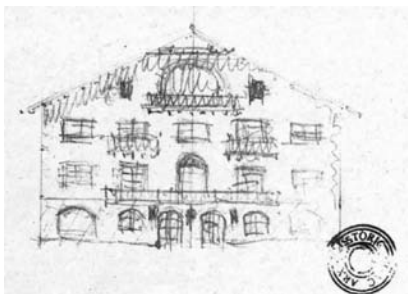
Una darrera curiositat és la tribuna dibuixada a la darrera planta del pati de la façana de ponent. La nuesa actual sense l'emmarcament de carreus i el contrast entre aquesta senzillesa i el potent balcó corregut, que recorda més una remunta que un element de coronament d'una façana, fa pensar que es volia portar a terme aquesta tribuna però que va quedar pendent. Certament, una tribuna oberta faria de rematada singular del pati, protegiria de la pluja els usuaris i explicaria la manca actual d'emmarcament amb carreus en aquesta part de la façana.

L'edifici de Florensa és una caixa de murs de càrrega –els que donen al carrer i al riu estan forjats perpendicularment a les façanes mentre que el central ho fa paral·lelament–. En planta soterrània i planta baixa, una quadrícula de pilars recullen unes jàsseres metàl·liques sobre les quals es recolza un forjat unidireccional de biguetes metàl·liques i revoltons. En plantes superiors les parets de càrrega descansen sobre les jàsseres de la planta baixa i recullen forjats de bigues de fusta i revoltons. Aquestes parets de càrrega formen una crugia paral·lela a les façanes nord, est i migdia i deixen el pati lateral i dues crugies en la zona central. L'ampliació del garatge i del cos posterior es van cobrir amb voltes a la catalana, segurament les més importants de les conservades al país. Tot plegat, una forma de construir exportada de l'Eixample de Barcelona, on Florensa tenia el gros dels encàrrecs. A l'interior, l'arquitecte va cercar recorreguts còmodes, intuïtius i de mínim trajecte. En planta baixa un ampli vestíbul central fa de distribuïdor a les diferents peces, així com al nucli de comunicació. Des d'aquest s'arriba a les diferents plantes on es reparteix la circulació de forma simètrica, a banda i banda, a través d'un passadís en forma de C que desemboquen en una obertura a cada punta per il·luminar el recorregut. Totes les habitacions se situen perimetralment per ventilar directament a l'exterior amb els singulars porticons que faciliten el control lumínic. No podem passar per alt el característic color vermell de tota la fusteria de l'hotel, quelcom que devia cridar l'atenció de la gent.

Les modificacions en les distribucions i els acabats que es van produir en les plantes d'habitacions a mesura que l'hotel perdia categoria en van alterar totalment l'aspecte inicial. Aquest circumstància ha estat recollida pel decret⁹ de declaració del Rosaleda com a monument, en què es permet modificar les distribucions, i per tant, ajuda a introduir les necessitats que el nou ús com a seu del ministeri de Cultura exigeixi. De fet, la retícula estructural permet espais amplis en planta baixa i una organització endreçada en plantes superiors. Els acabats interiors amb fals sostre, enguixats i motlures donen una imatge de luxe alhora que permeten el pas d'instal·lacions i la seva modificació.

Amb el tancament de l'establiment la darrera dècada del segle passat el Rosaleda queda abandonat. L'any 2000 la propietat presenta una sol·licitud d'enderroc que comença a executar-se dos anys després. El Govern va suspendre l'enderroc i va encetar el procediment de declarar l'hotel com a bé d'interès cultural, que es va concretar a l'inici de l'any 2004. En paral·lel es procedir a estintolar-ne l'estructura interior en detectar-se fortes alteracions estructurals derivades del seccionament d'un pilar en la planta soterrani. L'any 2011 es porten a terme unes obres de consolidació que van implicar la restitució de l'estructura de l'edifici (amb la reposició del pilar escapçat i l'anivellament del forjat de la planta baixa), la retirada dels envans i parets afectats per la demolició del pilar de planta soterrani, la reparació de les fissures de les parets de càrrega i el repàs del parament exterior. El llosat es va restituir amb el perfil original després d'eliminar totes les mansardes que s'havien introduït al llarg del temps. En aquesta intervenció l'envolupant general de l'edifici queda restaurat sense que presenti cap alteració posterior.

A diferència de Ràdio Andorra el projecte de restauració de l'hotel Rosaleda partia d'un nou ús que s'ha mantingut en el temps: les dependències del ministeri de Cultura. L'ampli soterrani de l'establiment permetia allotjar-hi els magatzems de Patrimoni i de la Biblioteca Nacional. A aquests se sumará l'extret volum que tancarà la mitgera de llevant tal com demanava el decret de declaració del bé. El projecte segueix el funcionament original. El nucli de comunicació, l'ascensor, els serveis sanitaris i els recorreguts són allà on els va disposar Florensa. Un nou nucli de comunicació s'ha bastit en l'ampliació de llevant. S'han conservat els forjats originals, als quals s'han superposat uns solers de fusta autoportants per tal assolir la demanda de càrrega del programa. La planta baixa és la que es conservava millor, per la qual cosa es va fer un acurat aixecament de les restes per tal de reproduir-les en la intervenció. S'han deixat a la vista les voltes del garatge i de l'ampliació posterior i, alhora, se n'ha bastit una de nova en l'ampliació lateral per tal de continuar amb el mateix sistema constructiu. L'edifici es reobrirà el 2020 després de dues dècades llargues d'oblit per tornar a ser un referent urbà al centre d'Encamp.



A. Florensa, 1941, Fons A. Florensa, Arxiu Històric COAC



E. Dilmé, 2016



E. Dilmé; X. Orteu; J. Vidal. Projecte de conservació, posada en valor i rehabilitació de l'hotel Rosaleda, 2015

Notes

- 1- DILMÉ, E. Miquel Fisac a Andorra. www.enricdilme.com
- 2- LLUELLES, M. J. *Les ràdios andorranes. Una qüestió de sobirania*. Andorra la Vella: Govern d'Andorra, 2018.
- 3- DILMÉ, E. Robert Trilhe, l'arquitecte de Ràdio Andorra. www.enricdilme.ad
- 4- GIRAL, E. *La radiodifusión en Andorra. Política, economía y espacio comunicacional en un país dependiente*. Tesis doctoral inèdita, 1988.
- 5- OSORIO, G. *Ràdio Andorra. La història d'un mite que va fer història*. Andorra la Vella: Crèdit Andorrà, 2013.
- 6- www.aquiradioandorra.free.fr
- 7- LACUESTA, R. "El procés de renovació de l'arquitectura andorrana (segles XIX i XX)". *Revista de Catalunya*, núm. 209, p. 59-64.
- 8- DILMÉ, E. Adolf Florensa a Andorra. www.enricdilme.com
- 9- Decret de l'11-2-2004 pel qual es declara l'Hotel Rosaleda bé d'interès cultural. *BOPA*, any 16, núm. 9.